



PÄÄSTEAMET

/*ASUTUSESISESEKS

KASUTAMISEKS

Märge tehtud:

Kehtib kuni:

Alus:

Teabevaldaja: Päästeamet*/

Kalev Kepp
Otepää Vallavalitsus
vald@otepaa.ee
kalev.kepp@otepaa.ee

Teie 03.09.2024

Meie 02.10.2024 nr 7.2-3.2/5715-1

Seisukoht Puka-kool KVS ekspertarvamuses väljatoodud puustuste kohta

16.09.2024 a osales Lõuna päästkeskuse ohutusjärelvalve büroo nõunik Margo Lempu inspektor Kadi Rootsi poolt teostataval tuleohutusülevaatusel Puka koolimajas Kooli tn 3, Puka alevik, Otepää vald. Eesmärgiga kontrollida Puka koolimaja Kooli tn 3, Puka alevik, Otepää vald, Valgamaa suitsueemalduse lahenduste kohta ekspertarvamuse koostanud Firetek OÜ poolt välja toodud suitsueemalduse puuduseid.

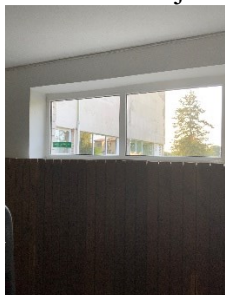
Vaatluse tulemusena annab Lõuna päästkeskus järgmised seisukohad:

1. Firetek OÜ poolt 25.04.2024 poolt koostatud ekspertarvamuses välja toodud puudus: Trepikoda 103. Suitsueemaldus puudub;

- Trepikojast 103 saab suitsueemaldust teostada hoone sissepääsu kaudu. See trepikoda on ühtlasi ka päästetöötajate sisenemistee ja infopunkti asukoht. Ühendab see trepikoda sokli korrust, esimest korrust ja trepimademe jao võrra kõrgemal olevat võimlat. Arvestades järgmiseid fakte: tulekahju olukorras eraldatakse I korrus trepikojast tuletõkke kardinaga; I korrus ei läbi trepikoda evakuatsiooni läbiviimisel; võimla on kõrge ruum, kus tekkinud suits ei välju trepikoja ukse kaudu vaid võimla enda suitsueemaldus luukide kaudu; Trepikoda on eraldi tuletõkke sektsioon, madala põlemiskoormusega ja alla 50 m² pinnaga; trepikotta tekkinud suitsu saab eemaldada suurte kahepoolsete välisuste ja vajadusel ka võimla kaudu. **Loeme trepikoja nr 103 suitsueemalduse lahenduse nõuetekohaseks.**

2. Firetek OÜ poolt 25.04.2024 poolt koostatud ekspertarvamuses välja toodud puudus: Ruum 003 (jõusaal). Joonisel on näidatud avatavad aknad. Tegelikult ei ole avatavad ning lisaks ligipääs akendele on trellidega takistatud;

- Ruumis 003 (jõusaal) on kaks akent mis on märgistatud kleebisega „purustatav suitsueemaldus aken“ ja üks keskel paiknev avatav aken.



- **Loome ruumi nr 003 suitsueemalduse lahenduse nõuetekohaseks.**

3. Firetek OÜ poolt 25.04.2024 poolt koostatud ekspertarvamuses välja toodud puudus: Ruum 002 (garderoob). Suitsueemaldus on tagamata. Projektijärgne lahendus ei toimi. Aknad peaksid olema kaugjuhtimisega avatavad. On arusaadav, et ka küsitav. Koolipersonal ja eriti lapsed ei suuda aknaid tulekahju korral purustada. Ei osanud hinnata, kas SE tarvis ette nähtud aknad on karastatud klaasist või mitte;

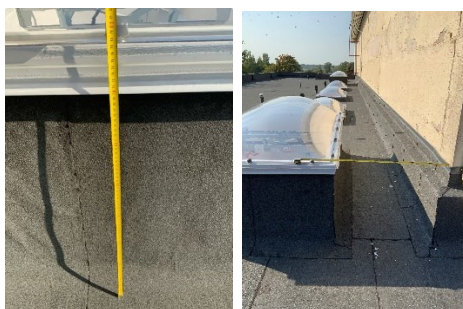
- Ruumide 002 ja 003 vahel on trellid ja trellides käiguks. Uks ei ole hetkel lukustatav; II käivitus tasemega suitsueemaldus ei ole mõeldus kasutamiseks kooli personaali ja laste poolt. Seda suitsueemaldust tohivad kasutada vaid päästetöötajad. Seega ei ole väide koolipersonali ja laste poolt akende purustamise suutmatuse kohta asjakohane. Päästetöötajate poolt on suitsueemalduse lahendus kasutatav. **Loome ruumi nr 003 (garderoob) suitsueemalduse lahenduse nõuetekohaseks.**

4. Firetek OÜ poolt 25.04.2024 poolt koostatud ekspertarvamuses välja toodud puudus: Puudub SE monitooringu süsteem;

- Kuni kolme suitsueemalduse tsooniga ehitises ei ole nõutav infopaneeli olemasolu ja selle kaudu ka eraldi monitooringu teostamine; Suitsueemalduse käivitus nuppudel on vastavad indikatsiooni lambid, mis annavad tagasisidet süsteemi kohta (korras, käivitatud ja rikke) EVS 919:2020 p 8.1.1.
- **Loome monitooringu lahenduse nõuetekohaseks.**

5. Firetek OÜ poolt 25.04.2024 poolt koostatud ekspertarvamuses välja toodud puudus: Suitsuluukide alusraami kõrgus on alla 300 mm (esitatud foto järgi);

- Ülevaatusel hetkel on suitsueemaldusluukide alusraami kõrgus rohkem kui 700 mm (770 luugi servani).



-

6. Firetek OÜ poolt 25.04.2024 poolt koostatud ekspertarvamuses välja toodud puudus: Infopunktis SE paiknemisskeemid puuduvad;

- Infopunktis olid vaatluse ajal SE paiknemisskeemid olemas.

7. Firetek OÜ poolt 25.04.2024 poolt koostatud ekspertarvamuses välja toodud puudus: Mehaanilise SE tsooni käivitustase (KT) peaks olema 4. Tegemist koolimajaga. Kuna kompensatsiooniõhk on tagamata, siis ruum võib minna vaakumisse ning evakuaatsiooniuste avamine laste poolt on küsitav;

- 4. käivitustase on nõutav järgmistes olukordades: tegemist on kõrghoonega; III kasutusviisiga hoone kui on rakendatud suitsutõrje lahendusviisi 3; evakuaatsioonitee, kui on lahendusviisi 3; mitmekorruselised keldrid; aatriumiga hooned. EVS 919:2020 tabel 1.
- Koolimaja ning ka soklikorruusel paiknev köök ja söökla ei kuulu ühtegi eelnimetatud katekooriasse seega ei ole väide asjasse puutuv.

8. Firetek OÜ poolt 25.04.2024 poolt koostatud ekspertarvamuses välja toodud puudus: Katusele paigaldatud suitsuluukidele nõuetekohased liikumisturvalisus nõuded ja sissemurdmiskaitse nõuded on tagamata.

- Liikumisturvalisuse nõue on ülevaatusel hetkel tagatud suitsuluukude alusraami kõrgusega (770 mm). EVS 919:2020 p 6.11.13.

9. Firetek OÜ poolt 25.04.2024 poolt koostatud ekspertarvamuses välja toodud puudus: Auditi läbiviimise hetkel üks SE luuk oli kõrgemal asuvalt katuselt kukkunud jääga purustatud;

- Kõik luugid olid ülevaatusel hetkel terved.

Ülevaatusel avastatud suitsueemalduse probleem:

Mehaanilise suitsueemalduse käivitusnupud on mingil põhjusel mõlemas asukohas (infopunkt ja köögi välisuks) dubleeritud. Nõuetekohasele ja standardile vastava käivitusnupu (kollane) alla on lisatud eraldi punane klaasiga kaetud nupp. Standardile vastava nupu vajutamisel suitsueemalduse süsteem ei käivitu. Punasele nupule vajutades süsteem käivitub. Süsteemi töötades kontrollisin süsteemi imemisjõudu paberilehega. Asetades paberilehe süsteemi väljatõmbe toru otsa ette. Süsteem ei jõudnud paberilehte kinni hoida. Tavaliselt on süsteemi õhuvooluhulk selline, et selle katsega probleeme ei esine. Seega tekib küsimus kas suitsueemaldusventilaatori kogutootlikus vastab suitsutsooni pindalale. Selle kontrollimiseks on vajalik suitsueemaldus süsteemi õhuvooluhulkade mõõtmine, et kontrollida süsteemi toimimist ruumidele vajalikul määral. Suitsueemaldussüsteemi hooldaja peaks teostama vastava kontrolli ning andma kirjaliku kinnituse süsteemi vastavuse kohta standardis EVS 919 välja toodud nõuetele, hoone omanikule ning Päästeametile.

Lugupidamisega

(allkirjastatud digitaalselt)

Margo Lempu

Ohutusjärelvalve büroo nõunik

Lõuna päästkeskus

+372 7337313

margo.lempu@rescue.ee